

SIA Alarm Empfänger

Empfangen von Alarmen via SIA Protocol

Für SIA-Alarme konfigurierte Bildquellen

| | Schutzobjekt | Bildquelle | Kamera ID | Kamera Ref ID | Kunden ID | Server |
|---|--------------|--------------------|-----------|---------------|-----------|----------------|
| 1 | Accellence | VideoProtector_53 | 553 | 53 | AAC369852 | 127.0.0.1:9999 |
| 2 | Accellence | VideoProtector_553 | 553 | 553 | AAC369852 | 127.0.0.1:9999 |
| 3 | Accellence | VideoProtector_554 | 554 | 554 | AAC369852 | 127.0.0.1:9999 |
| 4 | Accellence | VideoProtector_751 | 751 | 751 | AAC369852 | 127.0.0.1:9999 |
| 5 | Accellence | VideoProtector_986 | 986 | 986 | AAC369852 | 127.0.0.1:9999 |

Überwachte Verbindungen

| | Ziel | S |
|---|-------------------------|-------|
| 1 | WIN-61282E770H1 | Grey |
| 2 | WIN-61282E770H1_0 | Green |
| 3 | 127.0.0.1 | Red |
| 4 | demo.videoprotector.com | Green |

empfangene SIA Alarme

| Zeitpunkt | Event ID | Typ | Kamera Ref ID | Kunden ID | Alarmtext | AS |
|-----------|----------|-----|---------------|-----------|-----------|----|
| | | | | | | |

Konfiguration von Host WIN-61282E770H1_0 empfangen, Zeit: 2016-03-16 10:39:14.810

accellence technologies

Status: Freigegeben

Dieses Dokument ist geistiges Eigentum der Accellence Technologies GmbH und darf nur mit unserer ausdrücklichen Zustimmung verwendet, vervielfältigt oder weitergegeben werden

Inhalt

| | | |
|-----|--|----|
| 1 | Sicherheitshinweise..... | 3 |
| 2 | Einleitung..... | 4 |
| 3 | Ablauf im Alarmfall..... | 5 |
| 4 | Bedienung des <i>AccAlarmReceiverSIA</i> | 6 |
| 4.1 | Hauptfenster der Anwendung..... | 6 |
| 4.2 | Überwachung von Verbindungen | 6 |
| 4.3 | Liste der aktuellen Alarme | 7 |
| 4.4 | Konfiguration des <i>AccAlarmReceiverSIA</i> | 8 |
| 5 | Installation und Registrierung | 10 |
| 6 | Konfiguration von Bildquellen | 11 |
| 7 | Voraussetzungen..... | 14 |
| 8 | Support | 15 |

Syntaxhinweise

- # muss noch bearbeitet werden
- v ist erledigt!
- <x> Platzhalter, für den konkrete Werte eingesetzt werden müssen.
- Verweis auf weitere Dokumente oder Textstellen

1 Sicherheitshinweise

Wir freuen uns, dass Sie sich für den *AccAlarmReceiverSIA* entschieden haben und möchten Ihnen nun alle erforderlichen Informationen geben, damit Sie die Funktionen dieser Software optimal und sicher nutzen können.

Bitte erstellen Sie regelmäßig Sicherheitskopien von Ihren Daten, insbesondere vor der Installation neuer Software oder der Verwendung neuer Funktionen.

Accellence Technologies übernimmt keine Haftung für Datenverlust!

Bitte beachten Sie die Handbücher zu Ihrem PC und der darauf installierten Windows-Version. Kenntnisse im Umgang mit dem PC und mit Windows werden von diesem Handbuch vorausgesetzt.

Für den Betrieb der Anwendung *AccAlarmReceiverSIA* müssen FTP-Server und die Anwendung *AccAlarmServer* eingerichtet werden. Dies beeinflusst die Zuverlässigkeit und Datensicherheit aller angeschlossenen Computer. Daher dürfen die erforderlichen Einstellungen nur von dafür qualifiziertem Personal vorgenommen werden. Alle Netzwerkzugänge sind mit geeignet konfigurierten Routern, Firewalls und Virenscannern zu sichern, die jeweils auf aktuellem Sicherheitsstandard zu halten sind.

Moderne Technologien wie der *AccAlarmReceiverSIA* unterliegen im Zuge der laufenden Entwicklung einer ständigen Veränderung und Verbesserung. So kann es sein, dass Teile der hier beschriebenen Funktionen und Bildschirmdarstellungen sich mittlerweile verändert haben. Fragen Sie im Zweifelsfall bei unserer Hotline nach oder informieren Sie sich auf unserer Website über den aktuellen Stand.

Aktuelle Dokumente zu EBÜS finden Sie unter → www.ebues.de/docu.

2 Einleitung

Der *AccAlarmReceiverSIA* kann auf SIA Alarmereignisse reagieren und abhängig davon die Bildaufschaltung an geeigneten Video-Arbeitsplätzen (VA) veranlassen. In diesem Dokument werden als Beispiel für solche Arbeitsplätze EBÜS Video-Arbeitsplätze verwendet.

Zur Weiterleitung der Alarme innerhalb des Video-Sicherheits-Systems EBÜS verwendet der *AccAlarmReceiverSIA* die Infrastruktur des EBÜS AlarmServers (→ www.ebues.de/AlarmServer.pdf).

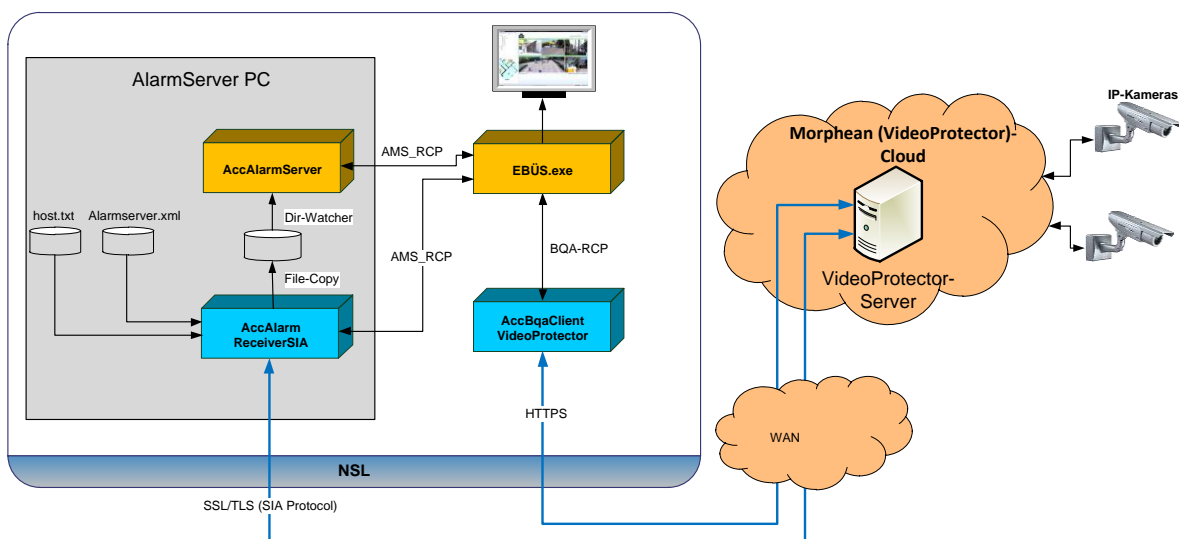


Abbildung 1: AccAlarmReceiverSIA mit AccAlarmServer und EBÜS Arbeitsplätzen

Der *AccAlarmReceiverSIA* ist eine **reine Softwarelösung**, die auf Standard-PCs unter aktuellen Windows-Versionen läuft.

Pro Leitstelle wird nur ein einziger *AccAlarmReceiverSIA* benötigt.

Die Kommunikation zwischen dem *AccAlarmReceiverSIA* und den Video-Arbeitsplätzen erfolgt über das AMS_RCP-Protokoll (→ www.ebues.de/AMS_RCP.pdf).

3 Ablauf im Alarmfall

Der *AccAlarmReceiverSIA* empfängt über das SIA Protokoll Ereignisse vom VideoProtector-Server und leitet diese an den *AccAlarmServer* weiter, der wiederum die Ereignisse in Form von Alarmen an die EBÜS-Arbeitsplätze zustellt.

4 Bedienung des *AccAlarmReceiverSIA*

4.1 Hauptfenster der Anwendung

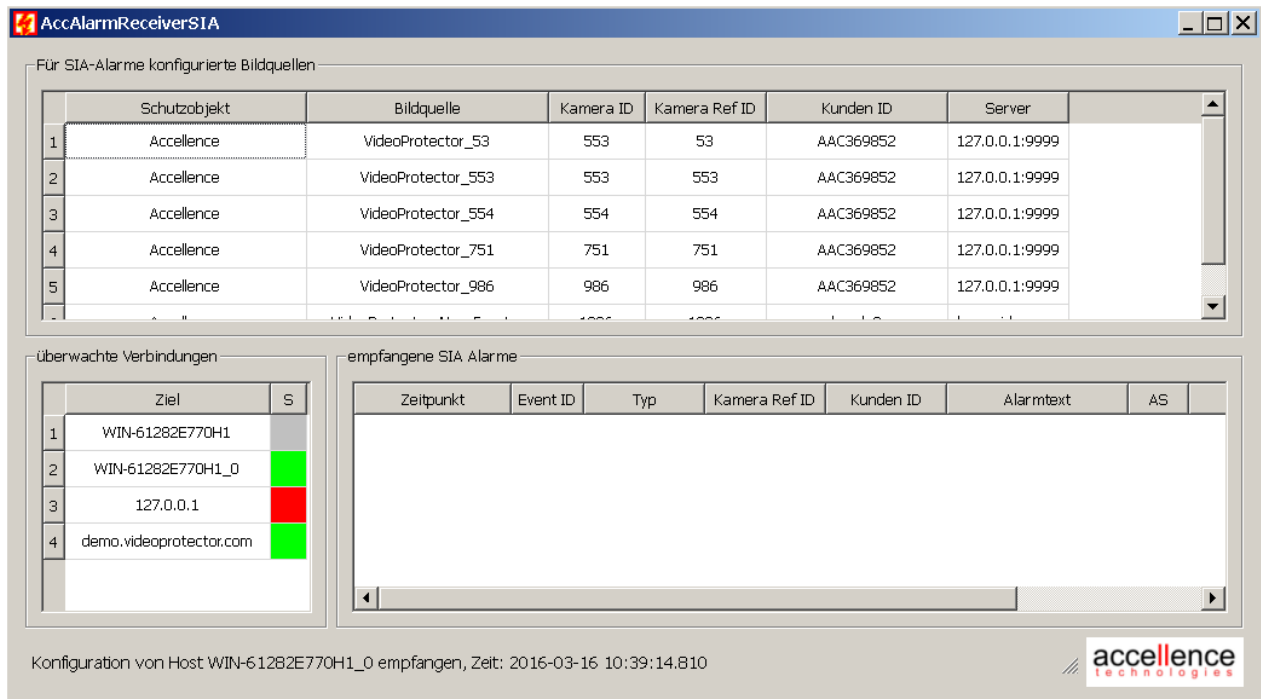


Abbildung 2: Grafische Benutzeroberfläche des *AccAlarmReceiverSIA*s

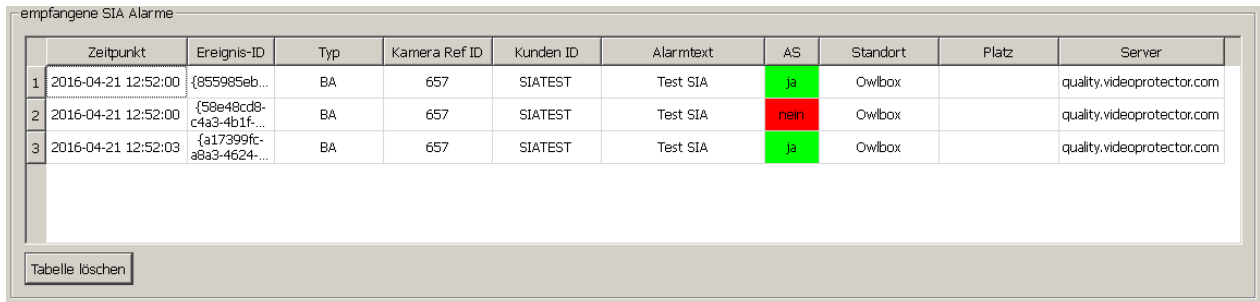
4.2 Überwachung von Verbindungen

Der *AccAlarmReceiverSIA* überwacht alle Verbindungen zu den ihm bekannten Komponenten und stellt den Zustand der einzelnen Verbindungen in einer Liste dar.

Die Farben in der Tabelle haben folgende Bedeutung:

- GRÜN** Verbindung hergestellt
- ROT** FEHLER: Eine aktive Verbindung wurde getrennt oder kann nicht aufgebaut werden
- GRAU** Verbindung nicht aktiv
- GELB** Verbindung wird hergestellt und Datentransfer erfolgt
- MAGENTA** Konfigurationsfehler
- BLAU** Achtung, die Verbindung ist nur eingeschränkt nutzbar (z.B. wenn nicht alle FTP-Verzeichnisse erreichbar sind oder wenn der TCP-Router nicht alle benötigten Ports öffnen kann)
- SCHWARZ** Warten auf Lizenz. Jede Komponente des *AccAlarmReceiverSIA* startet erst nachdem sie mit mindestens einem Video-Arbeitsplatz verbunden ist.

4.3 Liste der aktuellen Alarme



| | Zeitpunkt | Ereignis-ID | Typ | Kamera Ref ID | Kunden ID | Alarmtext | AS | Standort | Platz | Server |
|---|---------------------|------------------------|-----|---------------|-----------|-----------|------|----------|-------|----------------------------|
| 1 | 2016-04-21 12:52:00 | {855985eb... | BA | 657 | SIATEST | Test SIA | ja | Owlbox | | quality.videoprotector.com |
| 2 | 2016-04-21 12:52:00 | {58e48cd8-c4a3-4b1f... | BA | 657 | SIATEST | Test SIA | nein | Owlbox | | quality.videoprotector.com |
| 3 | 2016-04-21 12:52:03 | {a17399fc-a8a3-4624... | BA | 657 | SIATEST | Test SIA | ja | Owlbox | | quality.videoprotector.com |

Tabelle löschen

Abbildung 3: Liste der empfangenen Alarme

In dem Abschnitt `empfangene SIA Alarme` werden alle Alarme aufgelistet, die vom VideoProtector-Server gemeldet wurden. Die verschiedenen Spalte zeigen dabei die gemeldeten Detailinformationen.

An Hand dieser Informationen werden die eingehenden Alarme ausgewertet und an den `AccAlarmServer` weitergeleitet. Konnte ein Alarm zugeordnet und an den `AccAlarmServer` übergeben werden, zeigt der Eintrag in der Spalte `AS` den Wert 'ja' und ist grün eingefärbt. Andernfalls der Eintrag in die Spalte `AS` den Wert 'nein' und ist rot eingefärbt.

4.4 Konfiguration des *AccAlarmReceiverSIA*

Nach dem Programmstart liest der *AccAlarmReceiverSIA* eine Konfigurationsdatei mit Namen `AccAlarmServer.xml`, um alle für den Betrieb notwendigen Parameter zu erhalten. Diese Datei befindet sich im gleichen Verzeichnis wie die ausführbaren Dateien.

In dieser Datei wird ein Eintrag mit Namen `SiaAms` erwartet:

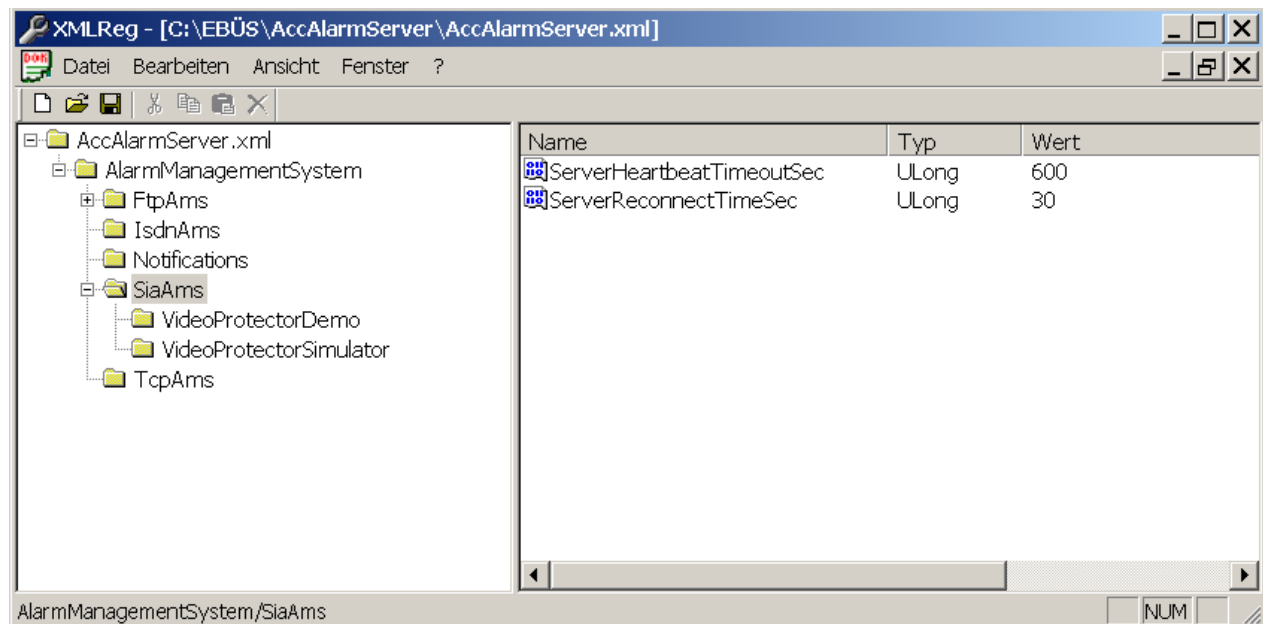


Abbildung 4: `AccAlarmServer.xml`

Der *AccAlarmReceiverSIA* kann Verbindungen zu mehreren Servern von VideoProtector aufbauen. Bei jeder Bildquelle muss der entsprechende Server in der Alarmkonfiguration eingetragen werden (siehe Abbildung 6).

Jeder Ereignis-Server, der bei den Bildquellen eingetragen ist, benötigt auch einen Eintrag in der Datei `AccAlarmServer.xml` in dem die Verweise auf die zugehörigen Zertifikate eingetragen werden.

Diese Zertifikate werden zum Aufbau der verschlüsselten Kommunikationsverbindung zu den Ereignis-Servern von VideoProtector benötigt.

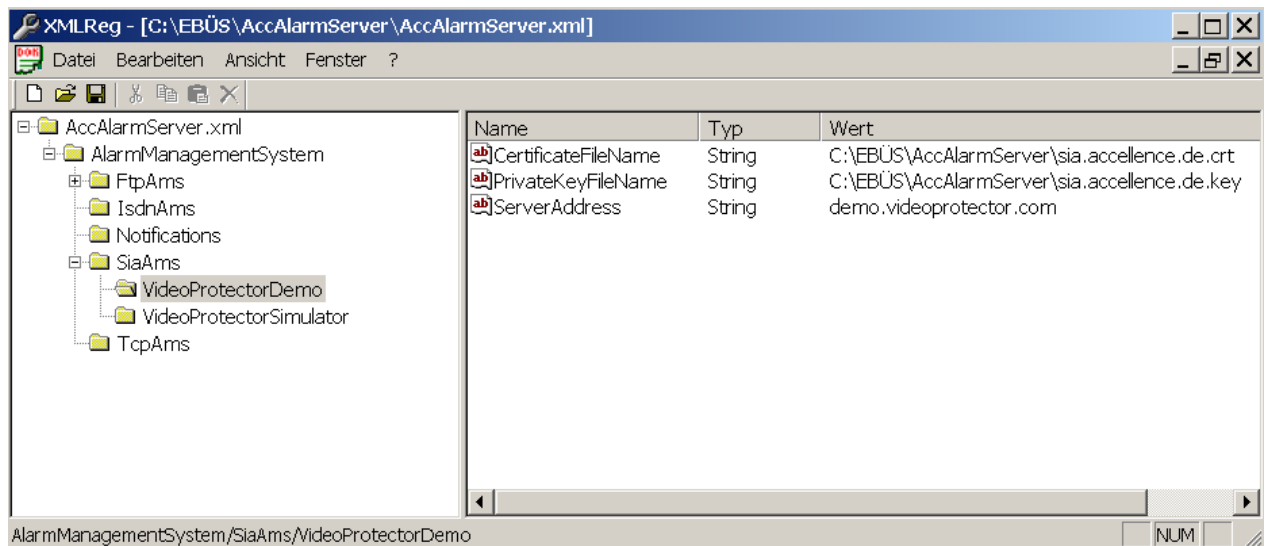


Abbildung 5: Konfiguration der Ereignis-Server in AccAlarmServer.xml

Damit die Änderungen an der Konfigurationsdatei `AccAlarmServer.xml` wirksam werden, muss die Anwendung `AccAlarmReceiverSIA` neu gestartet werden

5 Installation und Registrierung

Diese Anleitung setzt Kenntnisse aus den Dokumenten

→ Installation.pdf und

→ Konfiguration.pdf

voraus, die Sie unter → www.ebues.de/docu laden können.

6 Konfiguration von Bildquellen

Alle Bildquellen werden einfach, einheitlich und zentral mit der Konfigurationssoftware

EBÜS_Config.exe

eingrichtet und verwaltet. Dort werden also auch alle für den *AccAlarmReceiverSIA* erforderlichen Daten konfiguriert. Sobald Sie den Typ einer Bildquelle festlegen, werden alle dafür benötigten Parameter automatisch abgefragt. Um auch die alarmspezifischen Parameter angezeigt zu bekommen, muss diese Checkbox gesetzt werden; die zugehörigen Parameter sind rot unterlegt.

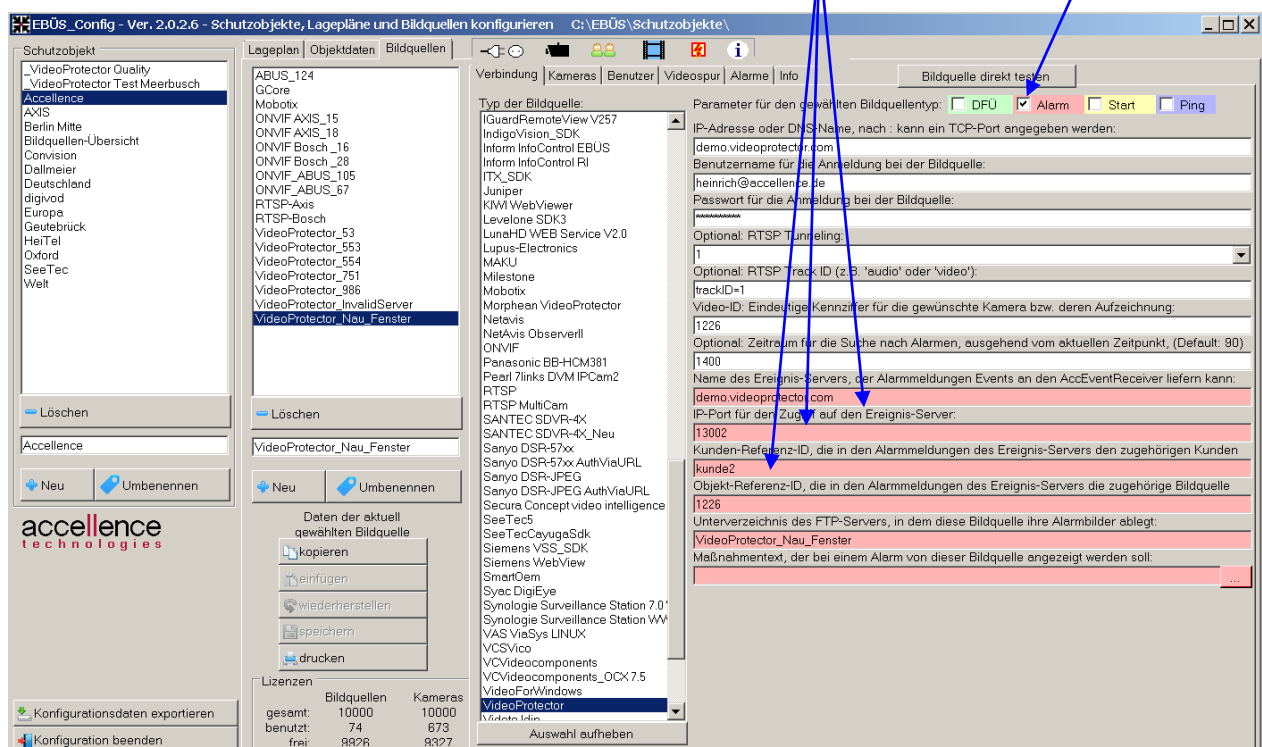


Abbildung 6: Konfiguration von Bildquellen

Das Unterverzeichnis des FTP-Servers darf keine Umlaute oder Sonderzeichen enthalten!

Die Kunden-Referenz-ID und Objekt-Referenz-ID müssen der Konfiguration von VideoProtector entnommen werden.

MORPHEAN VIDEOPROTECTOR

Timeline Settings Profile Audit Administration ▾

Customer management

Edit a customer

Parent* VSP Accellence

Name* VSP Accellence Kunde 2

Location Rodenberg

Telephone

Technical email(s)

Business email(s)

Reference kunde2

Notify alarm center

Primary alarm destination Accellence SIA alarm center ▾

Customer Id kunde2

Abbildung 7: Konfiguration von VideoProtector: Kunden-Referenz-ID (=Customer Id)

MORPHEAN VIDEOPROTECTOR

Timeline Settings Profile Audit Administration ▾

Camera management

General Informations

Customer owner of the camera VSP Accellence Kunde 2

Resource name * Buero Naumann Fenster

Where is the camera Hannover

Timezone GMT+1 Amsterdam, Berlin, St ▾

Customer Reference 1226

Security center of the camera Su

Device model M5

Firmware version 5.5

Serial number 00

Abbildung 8: Konfiguration von VideoProtector: Objekt-Referenz-ID (=Customer Reference)

Unter dem Reiter Info (ganz oben rechts) werden nach Anklicken weitere Hinweise angezeigt, welche Einstellungen Sie ggf. an der Bildquelle vornehmen müssen, damit alles funktioniert.

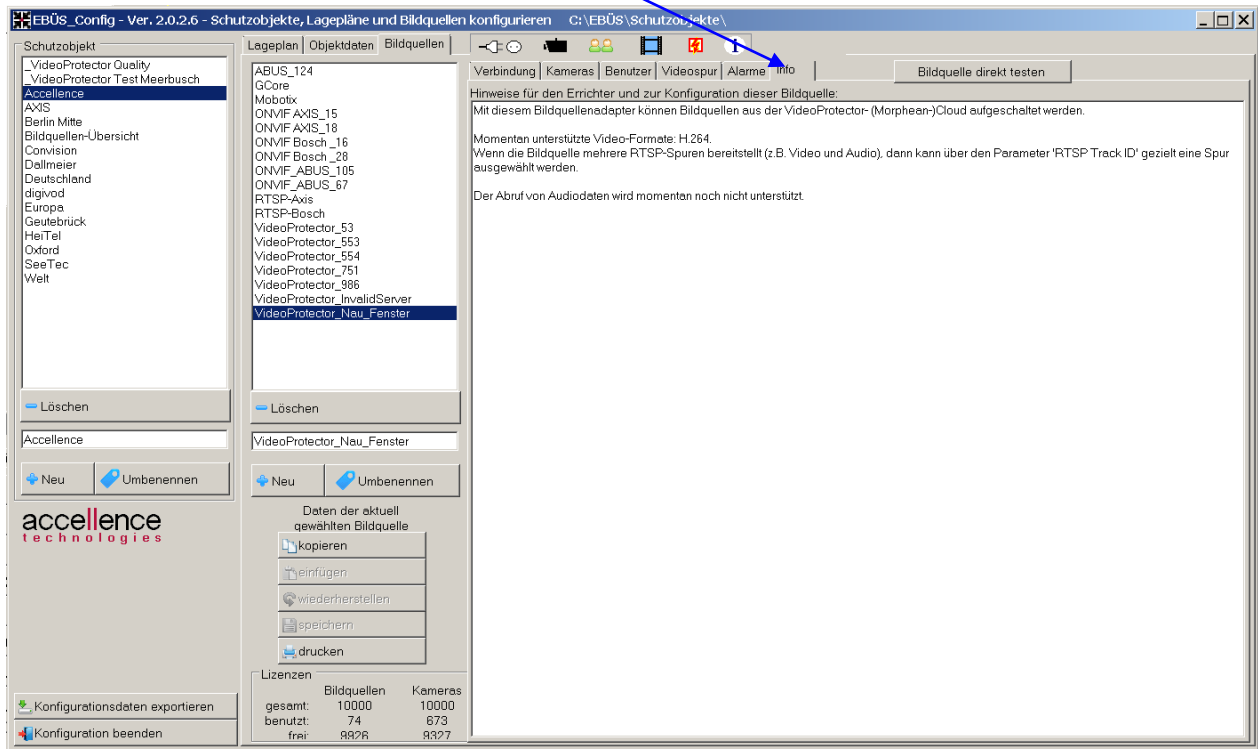


Abbildung 9 Hinweise zur Einrichtung von Bildquellen

Änderungen an der Konfiguration der Bildquellen über EBÜS_Config werden vom AccAlarmReceiverSIA automatisch zur Laufzeit erkannt und übernommen, so dass die Anwendung nicht neu gestartet werden muss.

7 Voraussetzungen

- Der *AccAlarmReceiverSIA* muss über ein TCP/IP-Netzwerk mit den zu steuernden Video-Arbeitsplätzen verbunden sein und muss wie alle Video-Arbeitsplätze eine feste IP-Adresse haben.

8 Support

Haben Sie noch Fragen zu EBÜS?

Dann wenden Sie sich bitte

- per E-Mail an support@accellence.de
- telefonisch unter 0511 - 277.2490

an unsere Hotline. Wir sind Werktags von 9:00-17:00 Uhr zu erreichen.

Aktuelle Informationen zu EBÜS finden Sie stets unter → www.ebues.de.

Wir wünschen Ihnen viel Erfolg bei Ihrer Arbeit mit EBÜS und stehen für Ihre Wünsche und Fragen jederzeit gern zu Ihrer Verfügung.