

Bei allen Updates bitte folgende Hinweise beachten

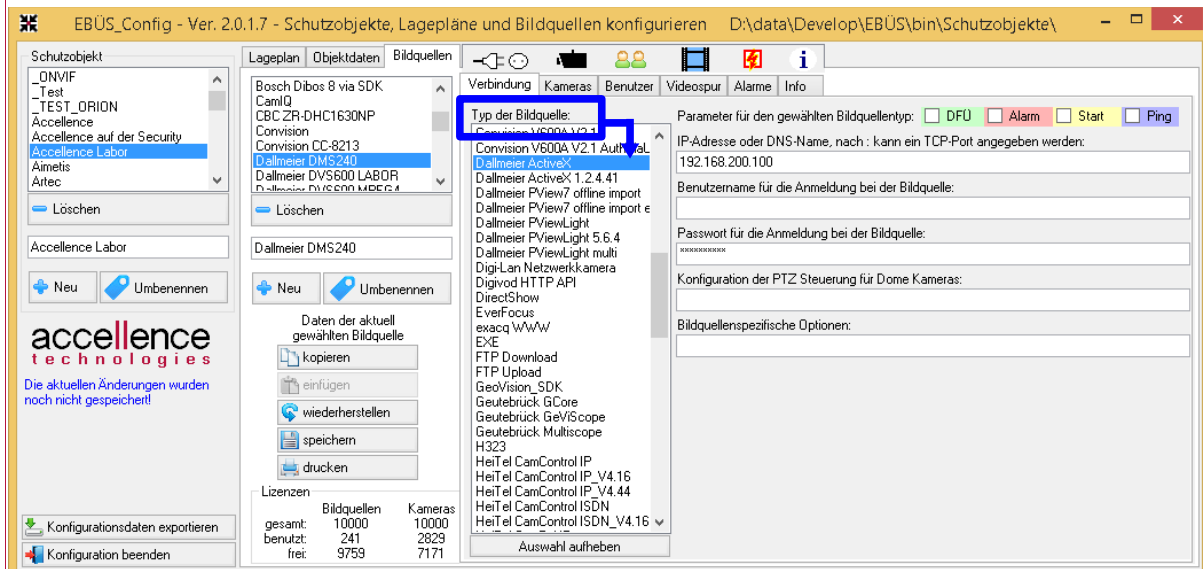
- Vor dem Start eines Setups bitte erst alle Anwendungen beenden
- Unmittelbar nach dem Setup bitte den PC neu starten

Einige Updates ergänzen neue **Logbucheinträge** und **Benutzerrechte**.

Prüfen Sie deshalb bitte nach jedem Update die Auswahl der Logbucheinträge, die protokolliert werden sollen. Klicken Sie bei **Logbuch** → **Logbuch konfigurieren** auf die Schaltfläche **Empfohlene Einstellung** und ergänzen Sie durch Klicks auf die dort angebotenen Checkboxen ggf. weitere Logbuchmeldungen.

Schauen Sie bitte nach jedem Update auch in die **Benutzerverwaltung** und ergänzen Sie dort ggf. neu hinzugekommene Benutzerrechte, die für die bei Ihnen eingerichteten Aufgaben und Benutzerrollen relevant sein könnten.

Einige Aufschaltungen erfordern nach einem Update auf die neueste EBÜS-Version eine Anpassung des **Bildquellentyps** in EBÜS_Config:



Nach Installation des neuen **ActiveX von Dallmeier** funktionieren die bisherigen Bildquellenadapter nicht mehr, die auf älteren Versionen des ActiveX basieren. Deshalb bitte bei einem Update auf die neue EBÜS-Version folgende Bildquellentypen umkonfigurieren:

- Dallmeier ActiveX 1.2.4.34 → Dallmeier ActiveX
- Dallmeier ActiveX 1.2.4.41 → Dallmeier ActiveX

Bei Geräten der Firma **MAKU** bitte folgende Bildquellentypen umstellen:

- MAKU Diva → MAKU
- MAKU Diva SSL → MAKU

Bei SSL-Aufschaltungen hier bitte ein „https://“ vor die IP-Adresse schreiben!

Für **Xtralis**-Geräte bitte nur noch den neuesten Bildquellenadapter verwenden:

- Xtralis V3100 SDK → Xtralis AdproXO SDK v04.00.0001
- Xtralis FastTrace2 SDK → Xtralis AdproXO SDK v04.00.0001
- Xtralis AdproXOa SDK v03.00.0012 → Xtralis AdproXO SDK v04.00.0001

Damit Sie auch die neuesten Geräte der Firma **HeiTel** mit vollem Funktionsumfang nutzen können stellen Sie bitte auch Ihre bisherigen HeiTel-IP-Aufschaltungen auf folgende neue Bildquellenadapter um:

- HeiTel CamControl IP_V4.44
- HeiTel CamTel IP_V4.44

Laufende ISDN Aufschaltungen bitte nicht ändern, neue ISDN-Aufschaltungen vermeiden, denn ISDN ist abgekündigt.

Achtung: Ab HeiTel Version 4.44 muss für die Einwahl der TCP-Port in der Form

<IP-Adresse>:<TCP-Port>

explizit konfiguriert werden, falls er vom Standard-Port 3000 abweicht. Zuvor wurde ein eventuell konfigurierter Alarm-Port auch für die Einwahl verwendet; erst ab Version 4.44 kann für den Alarmempfang ein anderer Port konfiguriert werden als für die Einwahl.

Zur Aufschaltung der verschiedenen **Mobotix**-Kameras bitte nur noch den neuen Bildquellenadapter „Mobotix“ verwenden. Er ersetzt alle bisherigen „Mobotix M1“, „Mobotix M10“, „Mobotix HTTPS“ u.s.w.. Auch hier bei SSL-Aufschaltungen bitte ein „https://“ vor die IP-Adresse schreiben!

Zur Aufschaltung von **AXIS-Kameras** bitte nur noch den neuen Bildquellenadapter „AXIS_ActiveX“ verwenden. Er ersetzt alle bisherigen „AXIS_...“ Adapter.

Nachdem Sie für alle EBÜS-Plätze alle aufgeschalteten Objekte auf die neuen Bildquellenadapter umgestellt haben, sollten Sie zur besseren Übersicht und damit sie nicht versehentlich doch mal wieder verwendet werden die alten, ersetzten Bildquellenadapter löschen. Sie finden diese Dateien mit den Namen aller in EBÜS_Config angebotenen Bildquellentypen und der Dateiondung *.bqa im Verzeichnis \EBÜS\Bildquellen\.

Nach größeren Update-Schritten senden Sie uns bitte einen neuen Freischaltantrag, damit wir für optimalen Support die aktuellen Daten Ihrer EBÜS-Systeme haben und Sie alle neuen Funktionen nutzen können.

Bei allen Fragen können Sie sich jederzeit an unseren Support wenden:

www.ebues.de/support